

Кваліфікаційний сертифікат архітектора  
№ 003561

## ДЕТАЛЬНИЙ ПЛАН ТЕРИТОРІЇ


для розміщення пам'ятної каплиці, збудованої у  
рамках реалізації заходів щодо підготовки та  
відзначення в Україні 2000-ліття Різдва Христового в  
с.Соломоново Ужгородського району, Закарпатської  
області



Т.Вошко

м. Ужгород 2019 р.

Даний проект виконаний згідно вихідних даних на проектування, вимог державних стандартів, норм і правил

Головний архітектор проекту  Т.Вошко

2019 р.



### СКЛАД ПРОЕКТНОЇ ДОКУМЕНТАЦІЇ

1. Вихідні дані на проектування
2. Пояснювальна записка.
3. Графічні матеріали:
  - ситуаційний план М 1: 5000;
  - план існуючого використання території (опорний план) М 1:1000;
  - проектний план М 1:1000.

**ЗМІСТ**

1. Завдання на проектування.
2. Рішення дванадцятої сесії сьомого скликання (6-те засідання) від 03.10.2018 Соломонівської сільської ради.
- 3.Топографо-геодезичне знімання території в с.Соломоново М 1:1000.
- 4.Викопіювання з коригування генерального плану с.Соломоново М 1: 3000.

ПОГОДЖЕНО


Головний архітектор проекту

  
(підпис)

« \_\_\_\_\_ » \_\_\_\_\_ 2019 р.

ЗАТВЕРДЖЕНО

Голова Соломонівської сільської ради

  
(підпис) Малинич Г.І.

« \_\_\_\_\_ » \_\_\_\_\_ 2019 р.

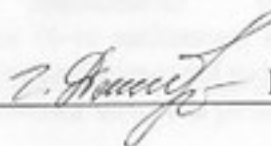
### Завдання

на розроблення детального плану території для розміщення пам'ятної каплиці в с.Соломоново Ужгородського району, Закарпатської області

Ч.ч	Складова завдання	Зміст
1.	Підстава для проектування	Рішення дванадцятої сесії сьомого скликання (6-те засідання) від 03.10.2018 Соломонівської сільської ради
2.	Замовник розроблення детального плану	Соломонівська сільська рада
3.	Розробник детального плану	КП «Архітектура»
4.	Строк виконання детального плану	30 днів з дня отримання вихідних даних
5.	Кількість та зміст окремих етапів виконання робіт	Одна стадія
6.	Мета розроблення детального плану	Уточнення планувальної структури і функціонального призначення території, визначення планувальних обмежень її використання згідно з державними будівельними нормами та санітарно-гігієнічними нормами.
7.	Графічні матеріали із зазначенням масштабу	Опорний план М 1:1000, проектний план у М 1:1000, ситуаційний план М 1: 5000
8.	Склад текстових матеріалів	Пояснювальна записка з вихідними документами
9.	Перелік основних техніко-економічних показників	- площа земельної ділянки; - площа забудови
10.	Особливі вимоги до забудови, інженерного обладнання, організації транспорту, пішоходів	Врахувати сейсмічність ділянки 7 балів
11.	Перелік вихідних даних для розроблення детального плану, що надаються замовником, у т.ч. топогеодезична основа	1. Рішення дванадцятої сесії сьомого скликання (6-те засідання) від 03.10.2018 Соломонівської сільської ради 2. Вкопіювання з коригування генерального плану с.Соломоново М 1:3000 3. Топографо-геодезичне знімання території М 1:1000.

12.	Необхідність попереднього розгляду замовником детального плану	Узгоджується в ході розроблення детального плану
13.	Перелік та кількість додаткових примірників графічних та текстових матеріалів, форма їх представлення	Проектна документація видається замовнику в 3-х примірниках
14.	Формат представлення для матеріалів, які передаються на магнітних носіях	Графічні матеріали виконати на матеріалах топографо-геодезичних робіт, виконати в Державній системі координат в масштабі з використанням цифрової графіки у векторній та паперовій формі

В.о. начальника відділу  
містобудування та архітектури  
Ужгородської райдержадміністрації

 Г.Денис

Головний архітектор проекту

 Т.Вошко



УКРАЇНА  
СОЛОМОНІВСЬКА СІЛЬСЬКА РАДА  
УЖГОРОДСЬКОГО РАЙОНУ ЗАКАРПАТСЬКОЇ ОБЛАСТІ  
ВИКОНАВЧИЙ КОМІТЕТ  
Р І Ш Е Н Н Я

від 04 жовтня 2018 року № 52  
с. Соломоново

**Про замовлення  
детального плану території**

На виконання рішення 12 сесії 7 скликання (6-е засід.) Соломонівської сільської ради від 03.10.2018 р. «Про розроблення детального плану території», відповідно до ст. 144 Конституції України, ст. ст. 31, 59, 73 Закону України «Про місцеве самоврядування в Україні», ст. ст. 6, 10, 19 Закону України «Про регулювання містобудівної діяльності», пункту 4.3 Порядку розроблення містобудівної документації, затвердженого наказом Міністерства регіонального розвитку, будівництва та житлово-комунального господарства від 16.11.2011р. №290, виконком сільської ради

**В И Р І Ш И В:**

1. Замовити розроблення детального плану території для розміщення пам'ятної каплиці, збудованої у рамках реалізації заходів щодо підготовки та відзначення в Україні 2000-ліття Різдва Христового в с. Соломоново Ужгородського району Закарпатської області.

2. Контроль за виконанням рішення покласти на секретаря сільської ради Лешко О.М.

Сільський голова

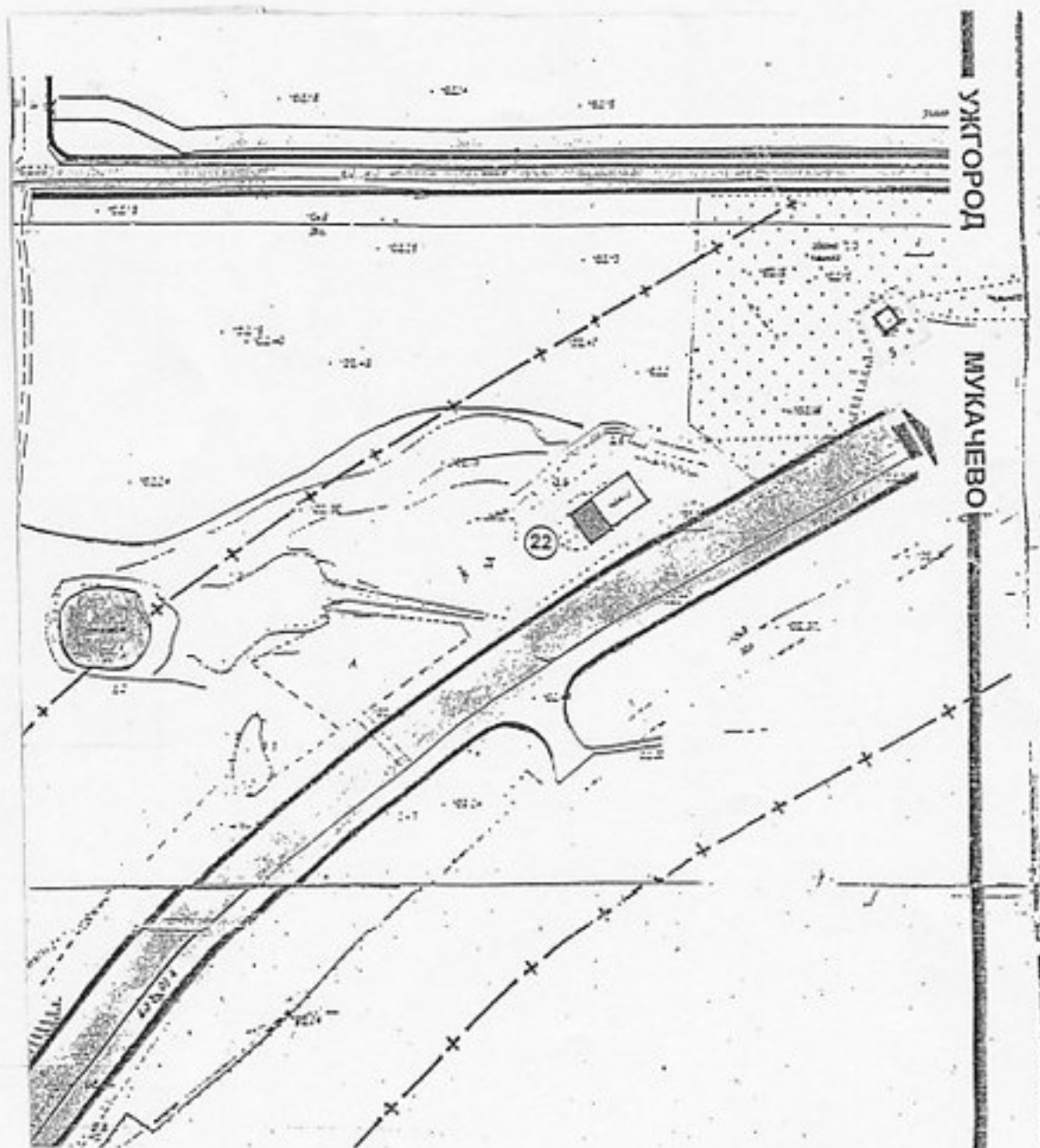


Г.І. Малнич

Пн.



ВИКОПИЮВАННЯ  
з коригування Генерального плану  
М 1 : 3000



**ЗМІСТ**

1. Загальні дані.
2. Містобудівна оцінка території.
3. Основні принципи планування та забудови території.
4. Організація руху транспорту, благоустрій.
5. Інженерне забезпечення.
6. Протипожежна безпека.
7. Охорона навколишнього природного середовища.
8. Етапи реалізації детального плану.



## 1. Загальні дані.

Мета розробки детального плану – уточнення планувальної структури і функціонального призначення території для розміщення пам'ятної каплиці, збудованої у рамках реалізації заходів щодо підготовки та відзначення в Україні 2000-ліття Різдва Христового в с.Соломоново Ужгородського району, Закарпатської області, визначення планувальних обмежень її використання згідно з державними будівельними та санітарно-гігієнічними нормами.

Так як необхідною умовою для відведення земельних ділянок для містобудівних потреб є наявність детального плану території чи плану зонування, розроблена містобудівна документація буде підставою для оформлення документів на право власності на землю та отримання містобудівних умов і обмежень.

Проект детального плану території розроблено у відповідності до Законів України та вимог державних будівельних норм України, а саме:

Закон України „ Про регулювання містобудівної діяльності ”;

Закон України „ Про основи містобудування”;

Закон України «Про стратегічну екологічну оцінку»;

ДБН Б.2.2-12:2018 „ Планування і забудова територій ” та інших.

Проект розроблено на підставі дванадцятої сесії сьомого скликання (6-те засідання) від 03.10.2018 Соломонівської сільської ради.

## 2. Містобудівна оцінка території.

Проектована територія розташована вздовж автодороги “Київ-Чоп”, поза межами санітарно-захисної зони автодороги, в межах с.Соломоново.

Розміщення земельної ділянки відповідає коригуванню генерального плану с.Соломоново.

Територія розташована неподалік із сформованою інфраструктурою села.

На проектованій ділянці вже розміщується пам'ятна каплиця, збудована у рамках реалізації заходів щодо підготовки та відзначення в Україні 2000-ліття Різдва Христового.

Зі всіх сторін проектована ділянка межує з землями сільської ради, вільними від забудови.

На відстані 67 м від пам'ятної каплиці розміщується існуюча АЗС.

Неподалік від проектованої території проходять ЛЕП 10 кВ та газопровід середнього тиску. Охоронні зони інженерних мереж не впливають на проектовану територію.

Проектна документація розроблена для будівництва в II В 4 кліматичному підрайоні з наступними кліматичними характеристиками:

- середня річна температура повітря становить  $+10^{\circ}\text{C}$
- найнижча температура досягає  $-28^{\circ}\text{C}$ , найвища  $+40^{\circ}\text{C}$ .
- розрахункова зимова температура зовнішнього повітря  $-18^{\circ}\text{C}$
- нормативне снігове навантаження  $- 140 \text{ кг/м}^2$
- вітрове навантаження  $- 40 \text{ кг/м}^2$

- нормативна глибина промерзання ґрунту - 0,7 м
- сейсмічність ділянки - 7 балів

### **3. Основні принципи планування та забудови території.**

Розміщення будівель та споруд на проєктованій ділянці пов'язано з її конфігурацією та орієнтацією відносно сторін світу.

Враховуючи містобудівну ситуацію, що склалася, детальним планом запроектовано розміщення пам'ятної каплиці.

На території загального користування передбачена стоянка для 14 легкових автомобілів, в тому числі -2 місця для автомобілів осіб з обмеженими фізичними можливостями.

Техніко-економічні показники проєктованої земельної ділянки:

- Площа ділянки – 622,00 м<sup>2</sup>;*
- в т.ч.: площа забудови – 61,68 м<sup>2</sup>;*
- площа мостіння – 0,0476 м<sup>2</sup>;*
- площа озеленення — 0,0146 м<sup>2</sup>.*

Планувальна організація території відповідає нормам Б.2.2-12:2018 „Планування і забудова територій”.

### **4. Організація руху транспорту, благоустрій.**

Під'їзд до ділянки передбачається влаштувати з існуючої автодороги “Київ-Чоп”.

Благоустрій планується виконати згідно діючих норм.

Поряд з проєктованою ділянкою передбачена стоянка легкового автотранспорту на 14 місць, в тому числі - 2 місця для автомобілів осіб з обмеженими фізичними можливостями.

Під'їзд та майданчики передбачено благоустроїти, типи покриття прийняти з дотриманням діючих норм, виходячи з експлуатаційної доцільності.

На ділянках без твердого покриття пропонується влаштувати трав'яні газони та квітники.

### **5. Інженерне забезпечення.**

Електропостачання передбачається від існуючих електромереж;

Вода - привозна. Користування туалетом передбачено за рахунок поряд розташованих громадських будівель.

### **6. Протипожежна безпека**

Протипожежні заходи - згідно з вимогами державних будівельних норм України.

На території передбачено місце для розміщення щита з протипожежним інвентарем.

## **7. Охорона навколишнього природного середовища**

На ділянці, яка охоплена детальним планом відсутні ознаки, згідно яких розміщення будівель, споруд та комунікацій не дозволяється (ДБН Б.2.2-12:2018 „Планування і забудова територій” розділ 14, п. 14.2.5).

Розміщення каплиці не входить у список першої та другої категорії видів планової діяльності, які можуть мати значний вплив на довкілля та підлягають оцінці впливу на довкілля, згідно Закону України «Про оцінку впливу на довкілля» та відповідає лише одному із критеріїв, наведених у статті 2 Закону України «Про стратегічну екологічну оцінку».

## **8. Етапи реалізації детального плану.**

У відповідності до чинного Закону України „Про регулювання містобудівної діяльності” замовник в установленому порядку повідомляє через засоби масової інформації про розгляд детального плану території та проведення громадських слухань.

Детальний план затверджується у встановленому порядку, з врахуванням результатів громадського обговорення і служить підставою для відведення земельної ділянки та розробки проектної документації на будівництво об'єкту.

# Детальний план території

Пн.



					2019-ДПТ			
					Детальний план території для розміщення пам'ятної каплиці, збудованої у рамках реалізації заходів щодо підготовки та відзначення в Україні 2000-ліття Різдва Христового в с. Соломоново, Ужгородського району, Закарпатської області			
Зм.	Кіл.	Арк.	№ д.	Підпис	Дата	Стадія	Аркуш	Аркушів
Директор	Баренблат			<i>[Signature]</i>		ДПТ		
Архітект	Вошко			<i>[Signature]</i>		ДЕТАЛЬНИЙ ПЛАН ТЕРИТОРІЇ		
Інженер	Черкай			<i>[Signature]</i>		Ситуаційний план		
						Сертифікат архітектора АА № 003561		